



Monika-Naiset liitto ry ja Turvakoti Mona

Satu Åhman-Nakarmi, vastaava Kriisi- ja väkivaltatyöntekijä /
Turvakoti Mona

MONIKA-NAISET LIITTO RY

Monika-naiset liitto ry

- Perustettu 1998
- Sosiaalialalla toimiva monikulttuurinen järjestö, joka
 - kehittää ja tarjoaa erityispalveluja väkivaltaa kokeneille maahan muuttaneille naisille ja lapsille;
 - toimii asiantuntijana ja vaikuttajana yhdenvertaisuuteen ja väkivaltaan liittyvissä kysymyksissä;
 - edistää kotoutumista tukemalla maahanmuuttajien kansalaistoimintaa;
 - tarjoaa jäsenjärjestöilleen tukea tiedotukseen, toimintansa kehittämiseen, voimaa vaikuttamistyöhön ja foorumin yhteiselle tekemiselle.
- Toimipisteet Helsingissä ja Vantaalla
- Matalan kynnyksen palvelut (Kriisikeskus Monika) ja turvakoti (Turvakoti Mona) väkivaltaa kokeneille maahan muuttaneille naisille ja lapsille, tukea kotoutumiseen (Kotoutumiskeskus Monika)
- Vuosibudjetti n. 3 miljoonaa euroa (pääasialliset rahoittajat: STEA, STM/THL, OKM, Helsingin ja Vantaan kaupungit)

APUA VÄKIVALTAAN KOKENEILLE

Monika-Naiset liiton ydintoimintaa on kehitetty ja tarjota palveluja väkivaltaan kokeneille maahan muuttaneille naisille ja heidän lapsilleen.

Tätä työtä toteutetaan [Kriisikeskus Monikassa](#) ja [Turvakoti Monassa](#).

TUKEA KOTOUTUMISEEN

Monika-Naiset liitto kehittää ja tarjoaa kotouttavaa toimintaa, jolla tuetaan maahan muuttaneiden naisten yhteiskunnallisia taitoja, työllistymistä ja ennaltaehkäistään ongelmien syntymistä.

Tätä työtä toteutetaan [Kotoutumiskeskus Monikassa](#).

Kotoutumiskeskus monika



Tukea kotoutumiseen ja työllistymiseen maahan muuttaneille naisille.

Kotoutumiskeskus Monika tarjoaa

- » yksilöllistä ohjausta ja neuvontaa muun muassa opiskelu- ja työpaikan hakuun, oleskelulupa-asioihin, perheen yhdistämiseen, asumiseen ja toimeentuloon
- » ryhmätoimintaa paikan päällä ja verkossa: mm. suomen kielen, englannin, digitaitojen ja työnhaun ryhmät
- » mentorointia
- » asioimistukea viranomaispalveluissa

**KOTOUTUMISKESKUS
MONIKA PUHELIN
0800 05059** (maksuton)
maanantaista lauantaihin

Toimintaa tukevat sosiaali- ja terveysministeriö Veikkauksen tuotoilla (STEA) ja Helsingin kaupunki.



Kotoutumiskeskus Monikassa


VIIKKO-OHJELMA KEVÄT 2024


Maanantai	Tiistai	Keskiviikko	Torstai	Perjantai	Lauantai
<p>+ Suomen kielen alkeita</p> <p>KLO 10:00-11:30</p>	<p>+ Helppoa suomea kaikille</p> <p>KLO 10:00-11:45</p>	<p> English for beginners</p> <p>KLO 15:00-16:15 20.03-08.05.</p>	<p>+ Opi suomea toiston avulla</p> <p>KLO 13:00-15:00</p>	<p>+ Terveyttä Naisille</p> <p>KLO 10:00-11:30 Iftin Seura Ry.</p>	<p>+ Suomea aloittelijoille</p> <p>KLO 10:15-11:45</p>
<p>+ Suomen kielen jatkokurssi</p> <p>KLO 12:00-13:30</p>	<p>+ Suomen kielen alkeita</p> <p>KLO 14:30-15:30 12.03.-30.04.</p>		<p>Läskykerho *</p> <p>KLO 16:30-17:45</p> 	<p>Tuolijumppa</p> <p>KLO 12:00-12:30</p> 	<p>+ Opi suomen kielen alkeita Toiston avulla</p> <p>KLO 10:15-11:15</p>


HUOM !

- Ryhmien aikana on järjestetty **lastenhoito**.

- ***Läskykerho:** Ilmoittautuminen on **pakollista**. Ilmoittautua keskiviikkona klo 12:00 mennessä. Soita 0800 05059 (maksuton numero).

 Kotoutumiskeskus Monika
Hermannin Rantatie 12 A. 4 kerros

 kotokeskusmonika

 Kotoutumiskeskus_Monika

Kriisikeskus monika



Matalan kynnyksen kriisiapua, ohjausta ja neuvontapalveluja väkivaltaa kokeneille maahan muuttaneille naisille.

Kriisikeskus Monika tarjoaa

- » kriisiapua ja psykososiaalista tukea
- » vertaistukiryhmiä
- » neuvontaa ja palveluohjausta
- » tuettua asumista esimerkiksi turvakotijakson jälkeen

Toimintaa tukevat sosiaali- ja terveysministeriö Veikkauksen tuotoilla (STEA) ja Helsingin kaupunki.

AUTTAVA PUHELIN

0800 05058 (maksuton)
ma klo 9-19 ja ti-pe klo 9-16

CHAT-PÄIVYSTYS

ma klo 16-19,
ti-ke klo 15-17
*arabia, venäjä, englantti,
suomi, ranska, dari, persia*

Tuettu asuminen

- Tuetun asumisen palvelu tarjoaa kuntouttavaa, tuettua ja turvallista asumista turvakodin jälkeiselle ajalle. Palvelu on tarkoitettu väkivaltaa kokeneille maahan muuttaneille naisille ja heidän lapsilleen.
- Asunnot sijaitsevat pääkaupunkiseudun alueella. Palvelun ja asumisen kesto on noin 6-24 kuukautta.
- Tuetun asumisen palvelu on osa [Kriisikeskus Monikan](#) väkivaltapalveluita.
- Tuetun asumisen palvelun asunnot ovat normaaleja kerrostaloasuntoja. Asuntoja on eri puolilla pääkaupunkiseutua. Asunnot on suunniteltu mahdollisimman turvallisiksi turvakodin jälkeiseen elämäntilanteeseen.
- Tuetun asumisen tarkoituksena on harjoitella itsenäistä pärjäämistä. Asiakkaalla on mahdollista tavata työntekijää, joka neuvoo muun muassa rikos-, oleskelulupa, perhe- ja raha-asioissa.
- Työntekijä voi tulla tapaamaan asiakasta asunnolle, tai lähteä yhdessä hoitamaan asioita. Asiakkaalla on myös mahdollisuus keskustella [Kriisikeskus Monikan](#) kriisityöntekijän kanssa. Apua saa omalla äidinkielellä.

Turvakoti Mona



TURVAKOTIFAKTOJA



Turvakoti Mona

Turvakoti Mona on Monika-Naiset liitto ry:n ylläpitämä turvakoti, jonka toiminta käynnistettiin vuonna 2004.

Turvakoti Mona on toistaiseksi ainoa naiserytinen, salaisessa osoitteessa sijaitseva turvakoti Suomessa.

Pääsääntöisesti Turvakoti Monan asiakkaina ovat maahanmuuttajataustaiset naiset ja heidän lapsensa mutta turvakotiin ovat tervetulleita kaikki naiset.

Turvakodissa toimii 13 Väkivalta – ja kriisityöntekijää, 1 sosiaalityöntekijä sekä turvakodin johtaja (ohjaajalla oltava väh. Sosionomi Amk tutkinto)

Turvakodissa on 14 asiakaspaikkaa (omat yksiöt, joissa keittiö ja kylpyhuone.) 3 lemmikkihuonetta

Yhteisiä tiloja: olohuone, lasten leikkitila, pyykkitupa ja sauna. Ulkona oma piha.

Työntekijöiltä löytyy kielitaitoa mm: Albania, Bulgaria, Dari, Englanti, Viro, Suomi, Saksa, Italia, Liettua , Venäjä, Somalia, Espanja, Turkki, Ranska ja Ruotsi

Tarvittaessa käytetään AINA tulkkipalveluja

Turvakoti Monan työtä rahoittaa sosiaali- ja terveysministeriö / THL.

Asiakkaat

Turvakoti Monassa oli vuonna 2023 aikana 253 asiakasta, joista 151 täysi-ikäisiä naisia ja 102 oli lapsi asiakkaita.

Asiakkaita hakeutui turvakotiin ympäri suomea, 16 eri paikkakunnalta, sekä suoraan ulkomailta.

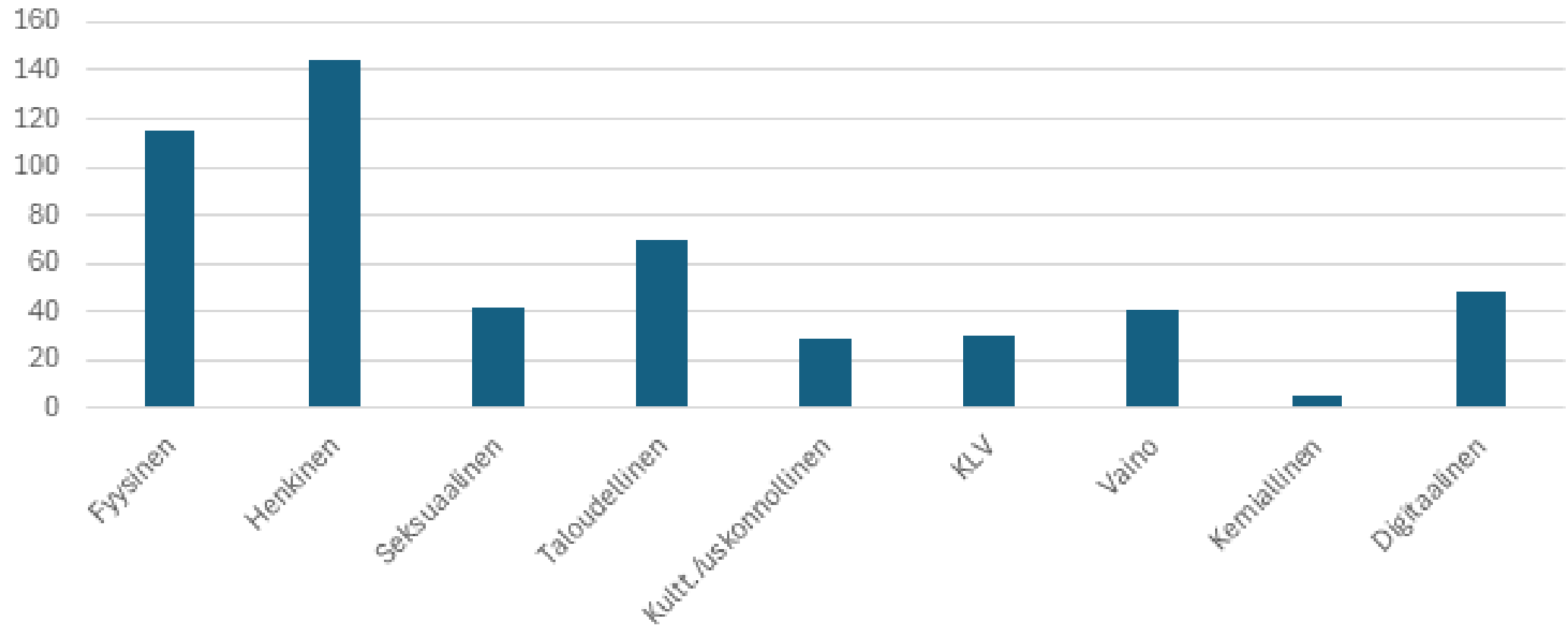
Asiakkaat puhuivat äidinkielenään 30 eri kieltä. Yleisin kieli suomi, seuraavaksi yleisimmät arabia, farsi ja venäjä.

17 ihmiskaupan uhria, joista uusia tunnistettuja tapauksia 13.

Turvakotiin voi tulla myös paperiton henkilö tai turvapaikanhakija, jolla ei ole vielä Suomeen oleskelulupaa.

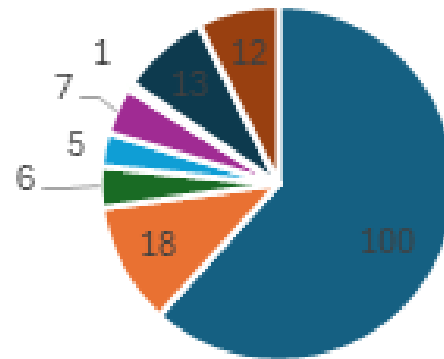
Turvakoti Monaan voi tulla lemmikin kanssa

Aikuisasiakkaiden kokemat väkivallan muodot



Väkivallan tekijä

(n=162)



■ Puoliso tai avopuoliso

■ Entinen puoliso tai avopuoliso

■ Seurustelukumppani

■ Entinen seurustelukumppani

■ Vanhempi

■ Lapsi

■ Muu perheenjäsen tai sukulainen

■ Muu

Asiakkaan tulo turvakotiin

Päivystyspuhelimien kautta (045 639 6274 / 24h)

Soittaja on asiakas, viranomainen sosiaalityöntekijä/poliisi, terveydenhuolto, ystävä, sukulainen, koulu tms.

Kartoitus puhelimesta:

Keskustelu aina suoraan asiakkaan kanssa, jos mahdollista (tulkin käyttö tarvittaessa)

Mitä on tapahtunut ja milloin?

Kuka on väkivallantekijä?

Missä asiakas on nyt?

Mitä väkivaltaa on käytetty? Jos kokenut fyysistä väkivaltaa, mihin saanut iskuja? Onko käynyt tai tulisiko käydä lääkärissä?

Onko poliisi käynyt paikan päällä?

Onko asiakkaalla lapsia?

Onko lapseen kohdistunut väkivaltaa? Jos on, minkälaista?

Ohjeet turvakotiin tuloon

- Jos asiakas on kotona, ohjataan ottamaan tarvittavat henkilökohtaiset tavarat (myös lasten), dokumentit, pankkikortit ja verkkopankkitunnukset, henkilökortti, passit, lääkkeet, tarpeeksi vaatteita (myös ulko), lapsille koulukirjat ja tärkeä lelu tms. mukaan.
- Jos asiakas ei ole kotona, eikä ole turvallista mennä kotiin, asiakas ohjataan suoraan turvakotiin. Tavarat ym. voidaan hoitaa myöhemmin poliisin virka-avun kautta, jos mahdollista.
- Selvitys ja ohjeet kuinka pääsee turvakotiin turvallisesti (osoitetta ei anneta)
- Ohjaaja hakee asiakkaan sovitusta paikasta tai annetaan erillinen ohjeistus taksilla tuloon.
- Asiakasta hakiessa on myös huomioitava tulkin käyttö
- Asiakas majoitetaan turvakodin asuntoon ja rauhoitetaan tilanne. Asiakkaalle (myös lapsille) kerrotaan mihin he ovat tulleet ja mitä turvakodissa tehdään. Varmistetaan myös, että asiakas saa ruokaa, juomaa lepoa.
- Aina muistettava kertoa asiakkaalle mitä seuraavaksi tapahtuu!

Työ turvakodissa

- Asiakkaalle nimetään 2 omatyöntekijää (lapsi saa myös aina oman työntekijän, joka on eri kuin äidin)
- Alkuhaastattelu, jossa kartoitetaan paremmin tapahtunutta väkivaltaa sekä annetaan asiakkaalle mahdollisuus kertoa omasta tilanteestaan.
- Alkuhaastattelussa läsnä on omatyöntekijä ja asiakas. Lapset ovat turvakodin ohjaajan kanssa tai omatyöntekijän kanssa.
- Alkuhaastattelussa annetaan myös asiakkaalle tietoa turvakotityöskentelystä ja viranomaisyhteistyöstä (Lastensuojelu, lastensuojeluilmoitus, Poliisi)
- Varataan aika turvakodin sosiaalityöntekijälle palvelusuunnitelman laatimista varten Tähän osallistuu sosiaalityöntekijä, asiakas ja omatyöntekijä. (kokonaisvaltainen kartoitus asiakkaan tilanteesta sekä tehdään suunnitelma turvakotijaksolle)
- Myös lapsille tehdään oma palvelusuunnitelma

Työ turvakodissa

Yksilötapaamiset omatyöntekijän kanssa:

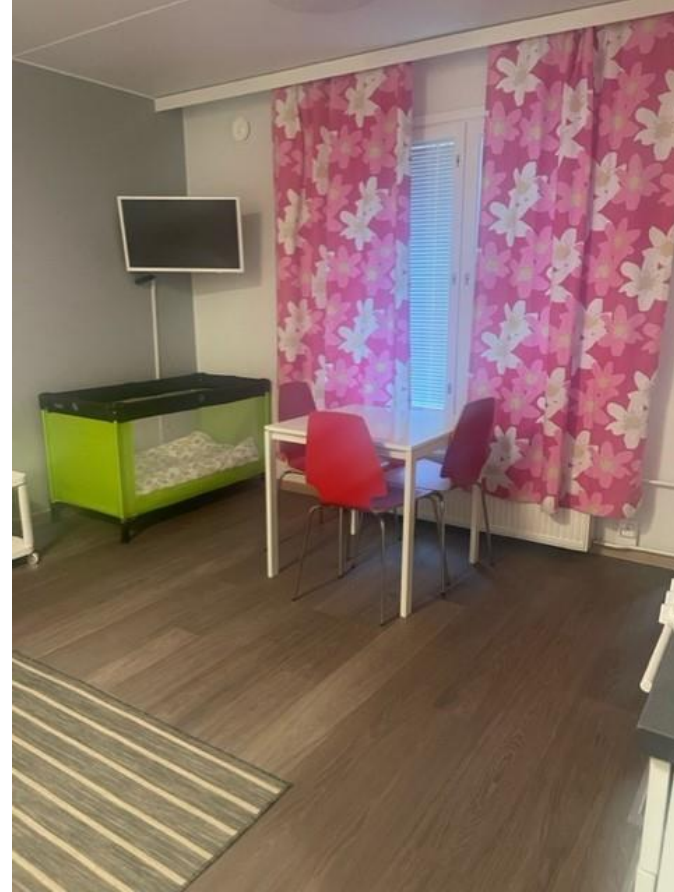
- Käydään läpi asiakkaan kokemia väkivaltatilanteita (psykososiaalinen tuki)
- Autetaan tunnistamaan väkivallan muotoja
- Jos asiakkaalla on lapsia, kerrotaan myös väkivallan vaikutuksista lapsiin
- Kerrotaan asiakkaan omista oikeuksista suomessa (perheoikeudelliset asiat mm. lasten tapaamiset/huoltajuus , rikoksen uhrin oikeudet, lähestymiskielto, turvakielto, taloudelliset asiat, oleskelulupa yms.)
- Mahdollisuus tavata naispoliisia turvakodilla, poliisin ennalta estävästä toiminnasta.
- Tuetaan asiakkaan omia voimavaroja ja yritetään löytää positiivisia asioita elämään
- Asiakkaalla on mahdollisuus osallistua vertaistukiryhmään ja muuhun turvakodilla järjestettyyn toimintaan (suomen kieli, hyvän mielen kerho)
- Työ sisältää myös sosiaali- ja palveluohjausta
- Arjessa ja vanhemmuudessa tukeminen

Työ turvakodissa

- Turvakoti jakso kestää keskimäärin noin 1 kuukauden
- Joskus asiakas kertoo jo jakson alussa haluavansa palata kotiin, jolloin työskennellään niin, että asiakkaan kotiinpaluu ja suhteen jatkaminen olisi mahdollisimman turvallista
- Ennen kuin asiakas lähtee turvakodilta, tehdään turvallisuussuunnitelma (myös lasten kanssa)
- Jokaisen asiakkaan kanssa käydään myös ”loppukeskustelu”, koskien turvakotijaksoa sekä asiakkaan tulevia palveluja ja auttajatahoja
- Ilmoitamme myös asiakasperheen muutosta/lähdöstä lastensuojelulle
- Asiakkaat muuttavat turvakodilta esim. omaan asuntoon, tuettuun asumiseen > Kilpolan asumisyksikkö, Monika-Naiset liiton tukiasunnot, tilapäismajoitus, takaisin kotiin

Kuvia turvakodilta







Palvelunumeroita ja muita palveluita väkivallan kokijalle :

- **Akuutti tilanne, soita 112**
- Oman alueen sosiaali - kriisipäivystykset
- Nollalinja 080 005 005 (näkevät koko suomen turvakotien tilanteen ja osaavat ohjata palveluihin)
- Turvakodit (löytyy mm. THL:n nettisivuilta)
- Rikosuhripäivystys
- Palvelunumeroita seksuaaliväkivallan uhreille: SERI – keskus, Raiskauskriisikeskus Tukinainen
- Suvanto Ry (ikääntyneisiin kohdistuvan väkivallan, kaltoinkohtelun ja hyväksikäytön ehkäiseminen)
- Oman alueen terveyskeskukset, neuvolat jne.
- Oman alueen seurakunnat
- Naistenlinja
- Monika-naiset liitto ry (matalan kynnyksen palvelu maahan muuttaneille naisille)
- Ihmiskaupan uhrien auttamisjärjestelmä
- Tyttöjen Talo / Poikien Talo

Kiitos

Olet rohkeampi kuin uskotkaan,
vahvempi kuin käsitätään,
ja viisaampi kuin tiedätään.

