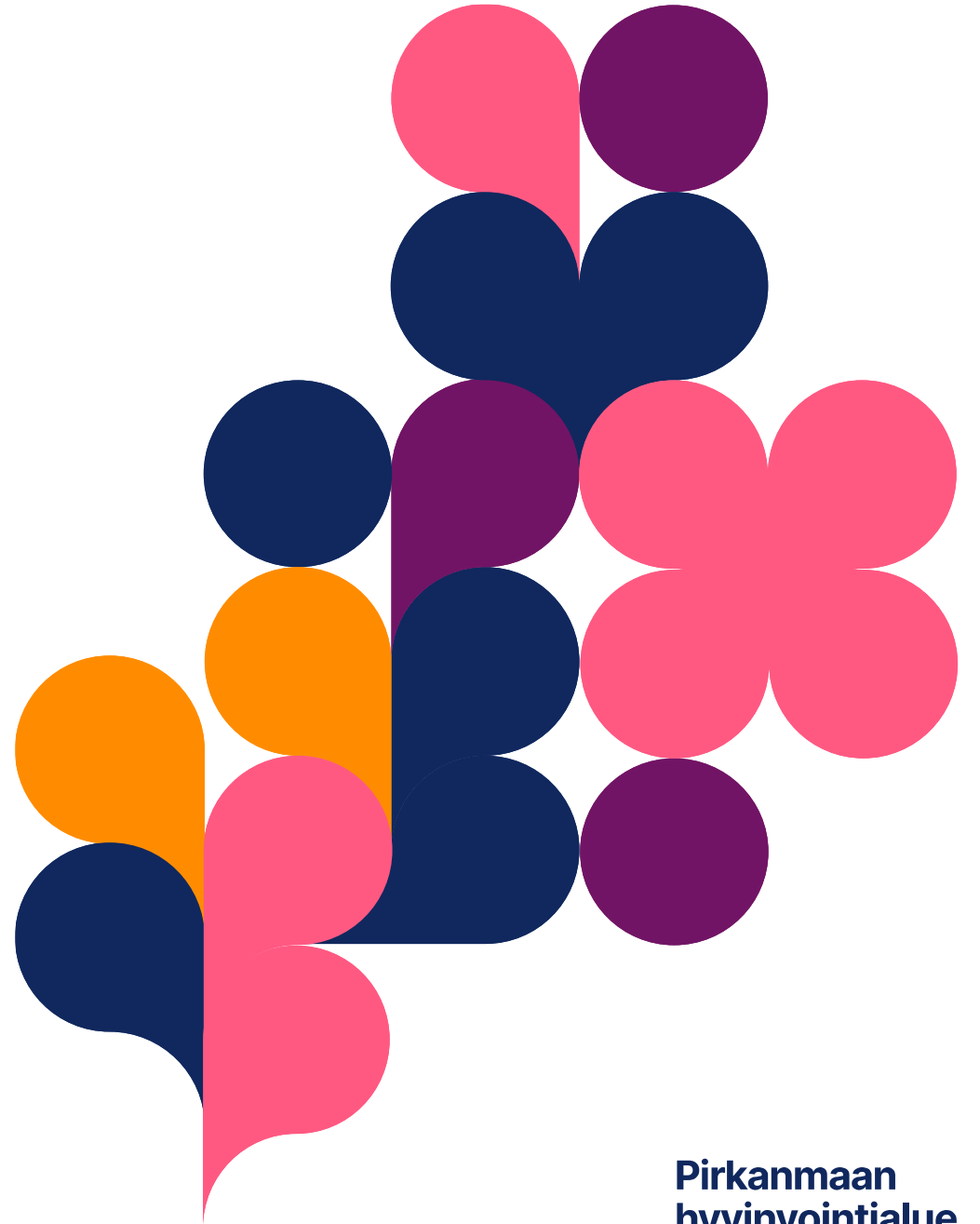


Pirkanmaan hyvinvointialueen liikkuvan työn mallinnus

11.12.2023

Kehittäjäsosiaalityöntekijä Elina Perkiö

Palvelupäällikkö Mari Selin-Kivenvuori



Lähtökohtia liikkuvaan asunnottomuustyöhön

Liikkuva työmuoto on kehittynyt Tampereelle ja Pirkanmaalle erityisesti asunnottomuutta vähentävien valtakunnallisten toimenpideohjelmien aikana. Tarve kotiin vietäville palveluille on syntynyt samaan aikaan, kun laitostenmuotoista asumista on purettu Suomessa. Niin sanotussa *kotikäännteessä* oma koti on määrittynyt asunnottomuuspolitiikassa ensisijaiseksi tavoitteeksi ja auttamistyön paikaksi (Jokinen ym. 2022: 44).

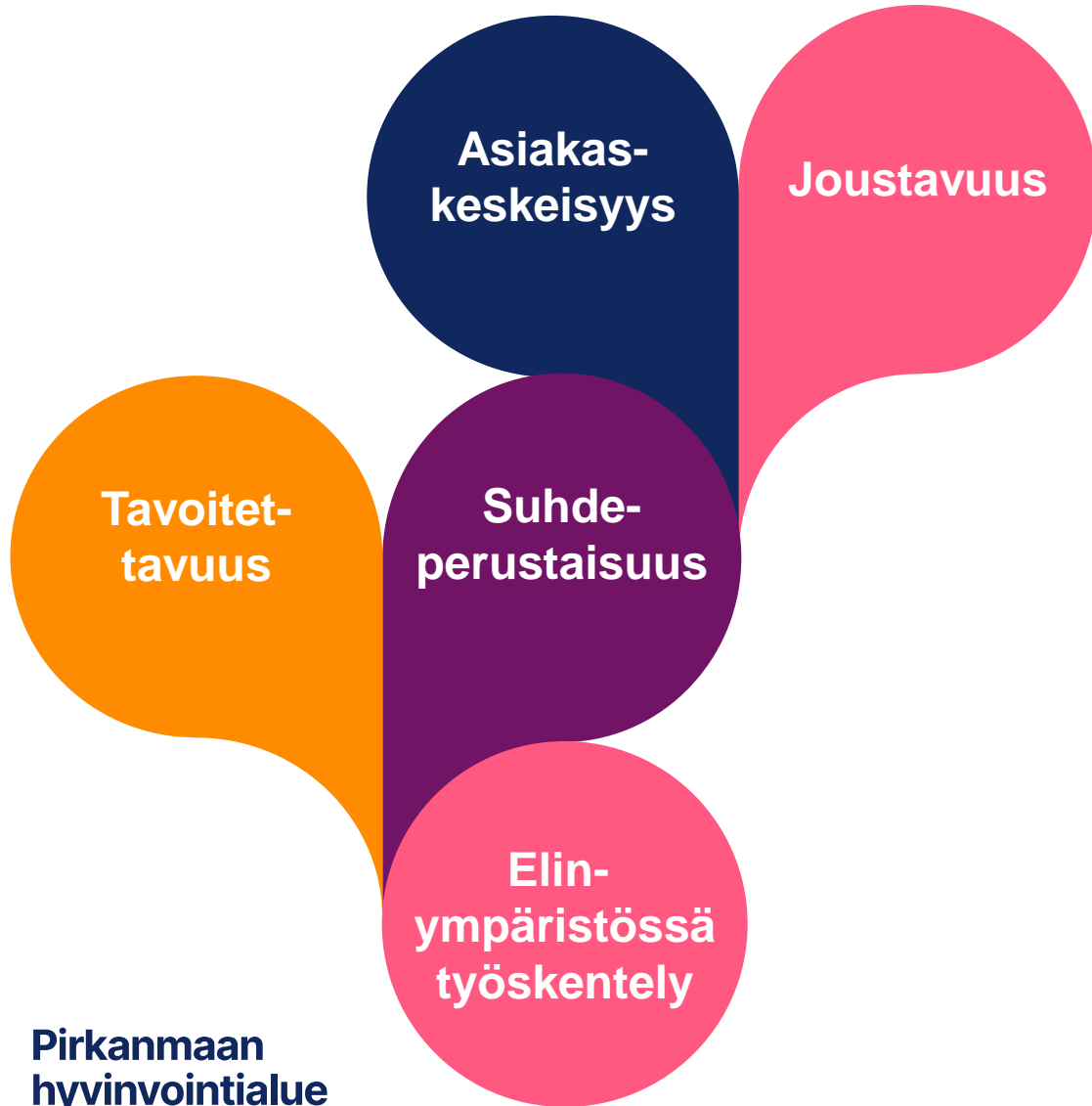


Asunnottomuuden muutoslaboratoriossa 2019-2020 erityisesti vuokranantajatahot korostivat tarvetta joustavalle, nopeasti reagoivalle ja luotettavalle liikkuvalla työllä -> *Nopsajalka* syntyi



Nopsajalka-tiimi toimi 2020-2023 STM:n asunnottomuushankkeen rahoituksella. Työmuodossa kiitosta yhteistyökumppaneilta on tullut erityisesti siitä, että Nopsajalkaan voi ohjautua helposti ja monikanavaisesti, yhteistyö on ketterää ja joustavaa mutta kuitenkin viranomaistyön työkalut, eli sosiaalihuolto täysimääräisesti, on ollut käytettävissä

Liikkuvan työn elementit



Elementtejä on hahmoteltu yhdessä (Perkiö, Karri & Norolahti), osana Liikkuvan työn valtakunnallista mallinnusta sekä Asunnottomuus Pirkanmaalla 2023 sosiaalisessa raportissa (Perkiö, Sujamo & Pekkarinen, tekeillä)

Liikkuvan työn elementit



- Luottamuksen rakentuminen ja ansaitseminen
- Palvelujärjestelmään liittyvien ennakkoasenteiden purkaminen esim. odotuksia kääntämällä
- Luottamuksen ylläpito, korjaavat kokemukset
- Yhteistyötahojen luottamus
- Tarttuminen asioihin ja asiakkaisiin

Liikkuvan työn elementit

Joustavuus

Asiakas-
keskeisyys

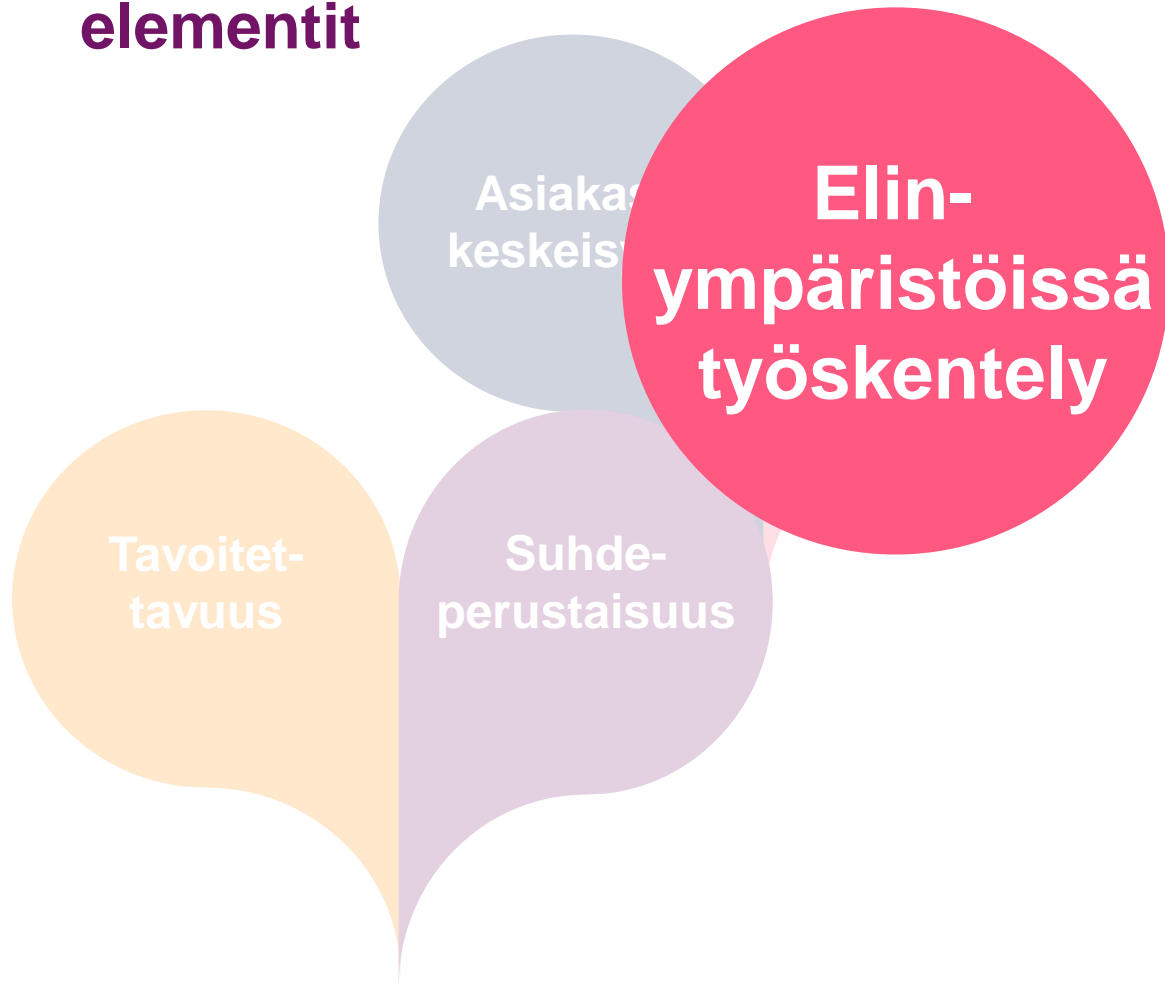
Tavoitet-
tavuus

Suhde-
perustaisuus

Elin-
ympäristös
työskente

- Asiakkaan erityistarpeiden ja erityisen vaativien olosuhteiden tunnistaminen ja tunnustaminen
- Asiakkaan rytmin kunnioittaminen
- Luottamuksen rakentaminen
- Rinnalle ja puolelle asettuminen ja rinnalla kulkeminen
- Tarraava työote
- Asiakkaisiin sitoutuminen
- Jaettu tiedonmuodostus

Liikkuvan työn elementit



- Olosuhteiden hahmottaminen realistisesti
- Tuen tarpeiden hahmottaminen ja puheeksiotto
- Arkeen pysähtyminen
- Paikkasuhteen vahvistaminen

Pirkanmaan hyvinvointialueen strateginen tavoite on lisätä liikkuvaa työtä

Periaatteina *Asiakaslähtöisyys, saatavuus, saavutettavuus*

Liikkuva palvelu yhdistettynä digi-palveluihin tuottaa monipuoliset mahdollisuudet: digi tuo toimiston asiakkaan kotiin / lähiympäristöön

Työikäisten sosiaalityön osalta 40 % liikkuvaa työtä vuoteen 2035 mennessä (terveydenhuollon tavoitteena myös lisätä liikkuvaa palvelua)

Sosiaalityössä liikkuminen kohdentuu tarpeen mukaisesti: heille, jotka eivät kykene asioimaan toimistoissa; tunnistetaan asiakkaiden erityiset olosuhteet ja erityisen tuen tarve

Alueiden sosiaalihuoltolain mukaiset palvelut järjestetään monialaisissa tiimeissä, joissa toteutetaan tarpeen mukaan yhtenä työmuotona liikkuvaa työtä. Tiimeissä: Johtava sosiaalityöntekijä, sosiaalihuollon ammattihenkilöt ja palveluneuvojat. Alueellisista kokonaisuuksista vastaavat 2 palvelupäällikköä.

Asiakasohjauksen vastuuyksikkö

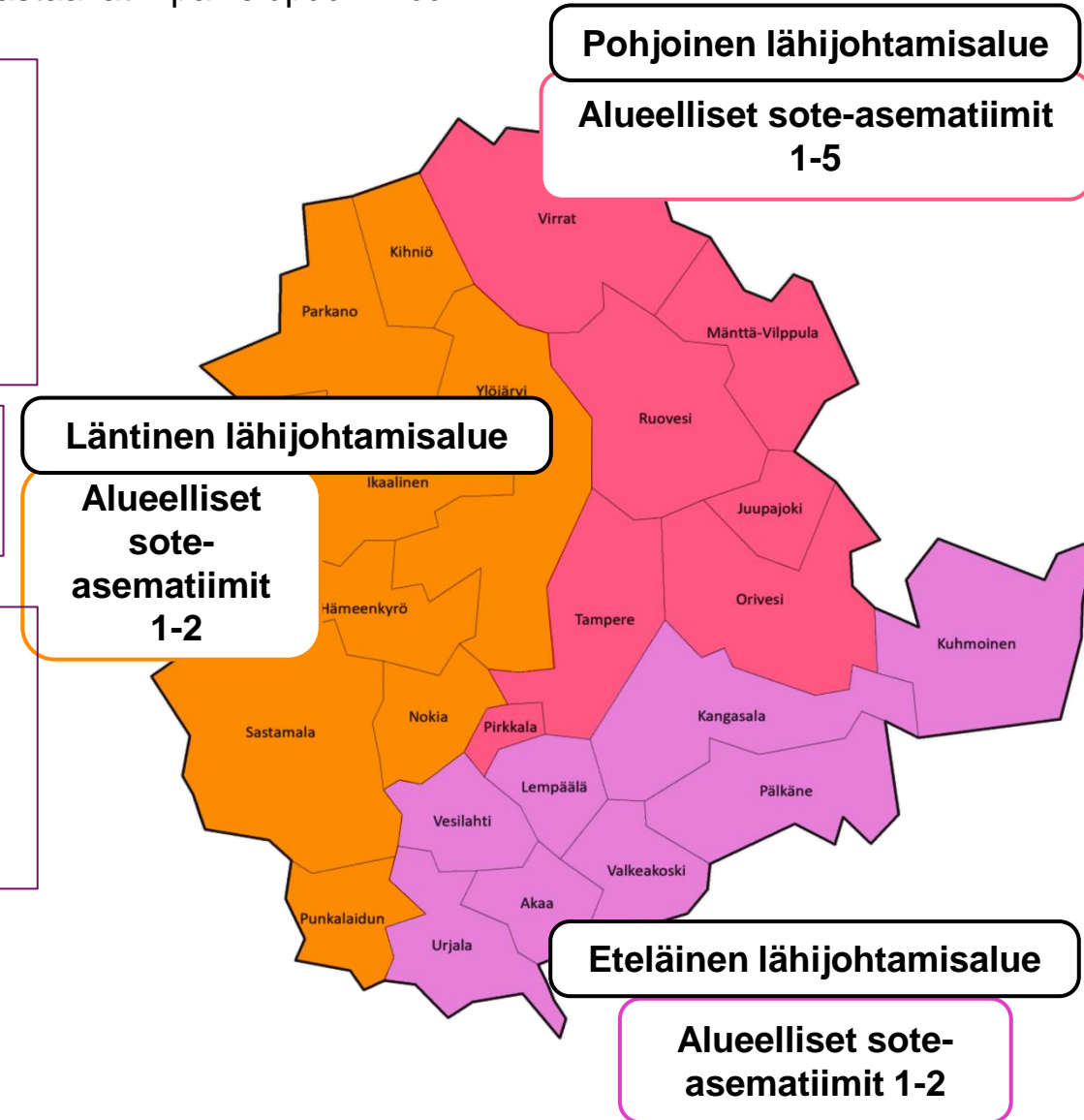
- Puhelin- ja sähköinen asiointi (huoli-ilmoitukset jne.) etäkonsultaatiot
- Matalan kynnyksen talous – ja asumissosiaalinen työ (asumisneuvonta, talousneuvola, sosiaalinen luototus)
- Työllisyyteen liittyvien suunnitelmien keskitetty ohjaus
- Taloudellinen tuki: täydentävän ja ehkäisevän toimeentulotuen kirjallinen käsittely, oikaisuvaatimukset

Työikäisten asumispalvelut

- Omat ja ostetut asumispalvelut
- Asumisen asiakasohjaus

Erityisen vaativan sosiaalihuollon yksikkö

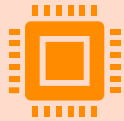
- Mm. STOP-työryhmä, moniammatillinen riskienarviointi, ihmiskaupan uhriverkosto, vankityö(YRE) jne.
- Asunnottomuustyön tuki ja kehittäminen
- Täysi-ikäisten jälkihuolto
- Työikäisten pakolaistyö



Edellytyksiä liikkuvan työn onnistumiseksi



Edellytys toimipisteverkon karsimiselle ovat toimivat liikkuvat palvelut ja digi-palvelut



Liikkuvaa palvelua saa eri ammattilaisilta, digi-laitteet kulkevat mukana



Huomioitavaa: henkilöstön kouluttaminen, työn orientaation ja työkuulttuurin muutos vaativat tukea ja tutkimusperustaista kehittämistä. Vaativa työmuoto edellyttää toimivia tukirakenteita työssäjaksamisen tueksi

Liikkuvan työmuodon vaikutuksista

Vaikuttavuus perustuu ennen kaikkea siihen, että asiakkaan asiaan tartutaan nopeasti ja päästään heti käsiksi arkea ja asumista uhkaaviin tekijöihin.



Kustannussäästöjä voidaan saada erityisesti silloin, kun kotiin vietävillä palveluilla ennaltaehkäistään päivystysten, sairaaloiden vuodeosastojen, asumisyksiköiden ja laitosten tarvetta sekä kotitusvaiheessa pystytään turvaamaan kotona pärjäämistä.

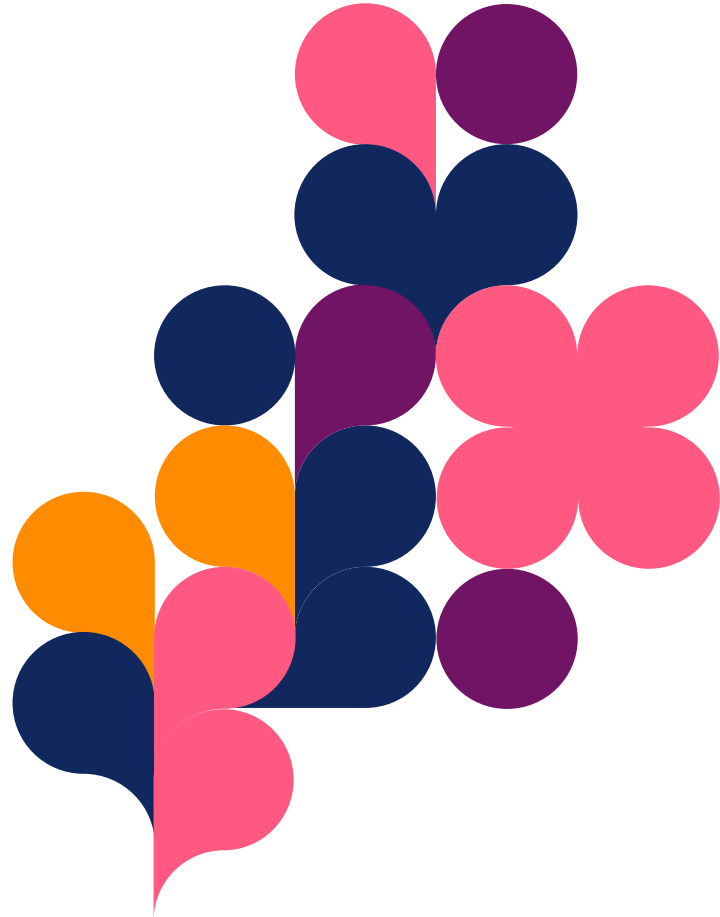


Haasteena on nykyisen järjestelmän takapainotteisuus: tilanteet ovat jo kriisiytyneet. Kustannusvaikutuksia nähtäne tulevina vuosina, kun systeeminen muutos toteutuu.

Lähteet

Jokinen, Arja, Raitakari, Suvi & Ranta, Johanna 2022: Konstruktionistisia tulkintoja marginalisaatiosta ja aikuisten parissa tehtävästä sosiaalityöstä. Teoksessa A. Jokinen, S. Raitakari & J. Ranta (toim.) Sosiaalityö yhteiskunnan marginaaleissa. Konstruktionistisia jäsennyksiä (s. 21 - 54). Vastapaino Tampere.

Perkiö, Elina, Sujamo, Riikka & Pekkarinen, Anna 2023: Asunnottomuus Pirkanmaalla 2023. Sosiaalinen raportti, tekeillä.



Kiitos!

Elina Perkiö
kehittäjäsosiaalityöntekijä
sosiaalipalvelujen toimialue
044 4811 086
elina.perkio@pirha.fi

Mari Selin-Kivenvuori
palvelupäällikkö
työikäisten sosiaalipalvelujen
vastuualue
040 639 7900
mari.selin-kivenvuori@pirha.fi

