

# Asunto ensin Uusia ratkaisuja asunnottomuustyöhön

9.12.2020

Asiakkuusjohtaja Heli Alkila  
Diakonissalaitoksen Hoiva Oy  
+358 50 5027533  
[heli.alkila@hoiva.fi](mailto:heli.alkila@hoiva.fi)



DIAKONISSALAITOKSEN  
**Hoiva**



# Diakonissa-laitos

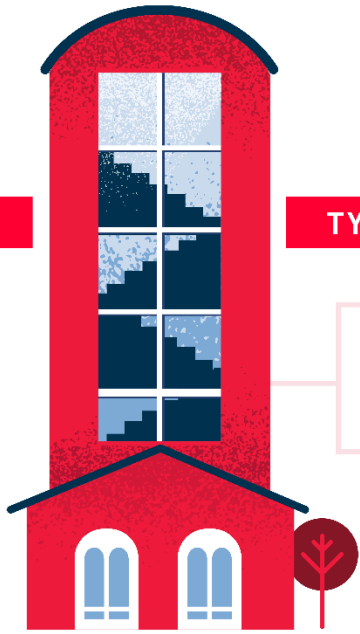
Tarjoamme yhdessä säätiöön kuuluvan Rinnekodin ja tytäryritystemme Diakonissalaitoksen Hoivan ja Caritas Palveluiden kanssa vaikuttavia sosiaali- ja terveystalveluja.

## YLEISHYÖDYLLINEN SÄÄTIÖ

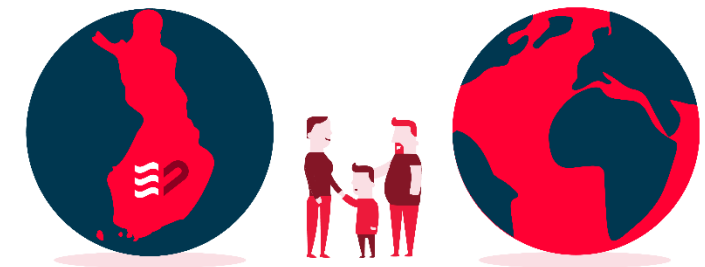
## TYÖMME TAVOITTEENA ON, ETTÄ JOKAISELLA ON IHMISARVOINEN ELÄMÄ.



Yli **150** vuotta



Yli **2000** vapaaehtoista  
**2900** työntekijää  
Toiminnan tuotot **190** milj.



Toimimme valtakunnallisesti – ja kansainvälisesti

## YHTEISKUNNALLISTEN ONGELMIEN ASIAANTUNTIJA JA RATKAISIJA

- Monipuolisia sote-palveluja
- Yhteistyötä alan toimijoiden kanssa
- Kansalaistoimintaa ja sosiaalisia innovaatioita

Vahvistamme luottamusta, osallisuutta ja toimijuutta



## YLI

**145** toimipistettä

**140** ammattinimikettä

**100** palveluja ostavaa kuntaa



# Diakonissalaitoksen konserni



Diakonissa-  
laitos

## Neljä toimialaa

### Konsernipalvelut

- Talous, KIOM, Hankinta
- HR
- Tietohallinto
- Asiakkuudet ja myynti
- Viestintä ja varainhankinta
- Lakiasiat ja tietosuoja

Diakonia ja  
sosiaalinen  
vastuu



Rinne koti



Diakonissa-  
laitoksen  
Hoiva Oy



Caritas  
Palvelut Oy



Strategiset  
osakkuudet

Suomen  
Diakoniaopisto  
(SDO)

Diakonia-  
ammattikorkea-  
koulu (DIAK)



# Tavoitteenamme on, että jokaisella on ihmisarvoinen elämä.

Arvot ohjaavat työtämme:

Kristillinen lähimmäisenrakkaus

Ihmisarvo

Uudistaminen



Ketään  
ei jätetä  
yksin.

# Asunto ensin

- Asunto ensin on asunnottomuustyön malli, jonka keskeinen näkemys on, että asunnottomuustyössä asunnon hankkiminen on etusijalla muihin tukitoimiin nähden. Kun asunnottomalle mahdollistetaan asuminen omassa asunnossa, auttaa se muiden sosiaalisten ja terveydellisten ongelmien ratkaisemista. Toisin sanoen muiden ongelmien ratkaiseminen ei ole edellytyksenä asumisen järjestämiselle, vaan malli toimii toisinpäin
- Asunto saadaan ensin, asuminen varmistetaan
- Kun tuki päättyy, asuminen jatkuu



# Asunto ensin – mallin vaikuttavuus

- Asunto kuuluu kaikille. Kysymys on ihmisarvosta.
  - Asunto on perusta kuntoutumiselle.
  - Pelkkä vuokra-asunto ei riitä, vaan asukkaat tarvitsevat tukea asumiseensa
  - Asukkaille mahdollisuus valita asumismuoto ja tuen pitää olla tarpeita vastaavaa
  - Asumisyksiköt/hajasijoitetut asunnot tai mahdollisesti jotain tältä väliltä, liikkuva tuki omaan asuntoon (KeuSote, Wäylä-kokonaisuus Diakonissalaitoksella)
  - Toistaiseksi voimassa olevat vuokrasopimukset ja palvelulupaus asumisen pysyvyydestä.
- 
- Pelkkä asunto ei riitä ihmisarvoiseen elämään.
  - Ihminen tarvitsee järkevää tekemistä ja välittäviä ihmisiä.
  - Jos päivät ovat tyhjiä, se ahdistaa ja toimettomuus vaikeuttaa kuntoutumista. Paha olo poistetaan päihteillä, mikä altistaa häiriökäyttäytymiselle. Kun ihminen tulee hyväksytyksi omana itsenään ja häntä kohdellaan arvokkaasti, hän alkaa myös ottaa vastuuta itsestään ja elämästään.
    - Alkoholia ja huumeita käytetään vähemmän
    - Häiriökäyttäytymistä ilmenee vähemmän
    - Poliisien, vartijoiden ja ambulanssien palveluja tarvitaan vähemmän
    - Tapaturmat ja sairastumiset vähentyvät
    - Tartuntataudit vähenevät käyttäjien keskuudessa ja myös leviävät huonommin valtaväestöön
    - Kaupunkilaisten turvallisuuden tunne lisääntyy



# Asumissosiaalinen työ

- **Yhteisöllisyys– asiakas saa mahdollisuuden vertaistukeen ja toimia yhteisönsä hyväksi sekä kokea olevansa sen hyödyllinen ja arvokas jäsen**
- **Asiakkaiden toimijuus – asiakkaat eivät ole passiivisia hoidon kohteita vaan toimijoita ja he ovat mukana palvelun toteuttamisessa ja kehittämisessä. Esimerkkinä asiakasedustajat, vertaistoimijat, matalan kynnyksen työtoiminta> yhteinen vastuu**
- **Kokemusasiantuntijat ja vertaiset työskentelevät yhä useammin ammattilaisten rinnalla ratkaisemassa kriisitilanteita.**
- **Yksilölliset hoitopolut – jokaisella asiakkaalla oma nimetty työntekijä - vahva kuntouttava työote, toipumisorjentaatio; asiakas aina mukana , kun hänen elämäänsä liittyviä päätöksiä tehdään**
- **Laajennettu työyhteisö – asiakkaat, läheiset, omaiset, vertaiset, vapaaehtoiset, opiskelijat ammattilaisten rinnalla**



# Hyviä käytäntöjä

- Asukas käy tutustumassa asuntoonsa ja samalla henkilökuntaan. Osoitetaan luottamusta ja katsotaan yhdessä eteenpäin.
- Asumisen ehtona on sovitun tuen vastaanottaminen – henkilökunta kulkee asukkaan rinnalla, pienin askelin, emme anna periksi. Sanktioiden tilalla palkitsemista onnistumisista, pienistäkin
- Työskentelemme asukkaiden kotona, olemme läsnä
- Asukkaalle laaditaan asumissuunnitelma, jonka lähtökohtana on asukkaan tuen tarve (Unohdan valmiit mallit ja ajatukset siitä, mitä asiakas tarvitsee) > Miten toivon , että minun kanssani toimitaan, kun en hallitse omaa käytöstäni? Kerrotaan, miten henkilökunta toimii näissä tilanteissa
- *”Kutsukaa heti minulle poliisi, jos en kuuntele puhetta ja olen uhkaava”*
- Asukkaan ja henkilökunnan välille syntynyt luottamus auttaa ottamaan vastaan tukea. Arjen taitoja ei ole opittu rankan päihteidenkäytön vuoksi ja epäluottamus koko järjestelmää kohtaan on asiakkaillamme usein voimakasta
- Tarkoituksena on, että asukas voi tuntea itsensä arvokkaaksi. Tämä syntyy tasa-arvoisessa vuorovaikutuksessa
- *”Minulla on pienestä pitäen ollut tunne, että kaikki on jo etukäteen päätetty puolestani – lastenkodista kadulle ja sieltä vankilaan. Vähitellen olin täynnä vihaa, se oli ainoa tunne, jota tunsin. Täällä olen vähitellen oppinut suvaitsevaisuutta”*
- Tavoitteena on aina , että asuminen onnistuu ja arjessa syntyneisiin ongelmiin löydetään yhdessä neuvotellen ratkaisu
- *” Emme voi työskennellä kanssasi, jos pelkäämme sinua”*
- Tavoitteena on luopua turhasta vallankäytöstä ja vahvistaa asukkaidemme toimijuutta.





# Haasteita Uusiutuva asunnottomuus

- Hallitsematon päihteidenkäyttö ja siitä johtuva väkivaltainen käytös muita yhteisön jäseniä ja kiinteistöä kohtaan johtaa siihen, että asuminen ei aina voi jatkua.
- Asunnottomuuden uusiutuminen johtuu myös maksamattomista vuokrista, jotka syntyvät useimmiten asumisen ensimmäisinä kuukausina. Päihteidenkäyttö ja päihteiden hankkiminen vieroitusoireiden välttämiseksi vie asukkaan kaiken energian. Tämä usein aiheuttaa sen, että asukas varmistaa ensin päihteiden saannin, päihdevelkojen maksun ja jättää vuokran maksamatta.
- Riippuvuussairauteen liittyy usein myös mielenterveyden häiriöitä. Päihde- ja mielenterveyspalvelujen saaminen asumispalveluiden asukkaille on haastavaa ja asukas ei useinkaan kykene sitoutumaan esimerkiksi korvaushoidon arviopolkuun. Hän ei myös itse useinkaan näe tarvitsevansa tukea. Miten voimme siis tukea asukasta, joka ei itse näe sitä tarvitsevansa?



# Yhdessä onnistumme paremmin

- Suomessa on vahva kansallinen asunto ensin-verkosto, jossa kokemuksia ja osaamista jaetaan (Verkostonkehittäjät)
- Yhteistyö etsivän työn kanssa
- Asunto ensin-asumisyksikön työryhmän tueksi on osoittautunut erittäin hyväksi ratkaisuksi kaupunkien järjestämät liikkuvat moniammatilliset työryhmät, jotka ovat tukena haastavissa tilanteissa. Tuki saadaan oikea-aikaisesti ja sinne, missä asukas on.
- Asumisneuvonta ennaltaehkäisemässä häätöjä, varhainen puuttuminen
- Kelan ja sosiaalitoimen kanssa tarvitaan vahvat yhteistyörakenteet. Hyvänä esimerkkinä on Tampereella toteutettu malli, jossa Kelassa on nimetty oma työryhmä juuri tälle kohderyhmälle.
- Moni asia ratkeaa jo sillä, että asenteemme on toiveikas ja kunnioittava sekä asukkaamme ovat mukana, kun heidän elämänsä liittyviä päätöksiä tehdään.



# Henkilökunnan työhyvinvointi

- **Asunto ensin-työympäristö on ammattilaiselle haastava ja usein kohtaamme tilanteita, jotka voivat herättää meissä voimakkaita ristiriitaisia tunteita.**
- **Ammattilaisen omat elämän tapahtumat vaikuttavat siihen, miten hän tilanteissa reagoi. On tärkeää ymmärtää, mistä omat tuntemuksemme syntyvät. Työstä voi tulla hyvin kuormittavaa j> Onko tämä työ minun työtäni?**
- **Välittäminen ja huolehtiminen kuuluvat asumispalvelutyöntekijän keskeisiin arvoihin. Asunto ensin – periaate haastaa meitä eettiseen pohdintaan, joka usein kiteytyy ajatukseen ” tuenko asukasta vai tuenko hänen vahingollista päihteiden käyttöään**
- **Työn tulee olla sellaista, johon työntekijä voi liittyä omine arvoineen.**
- **Kun omat arvot ovat sopusoinnussa työn arvojen kanssa, työ on merkityksellistä.**
- **Omasta hyvinvoinnista huolehtiminen**
- **Vuorovaikutuksen ja kohtaamisen taitojen opettelu**
- **Myös rajat ovat välittämistä. Rajaaminen on monimutkainen asia. Toisaalta rajaaminen ja säännöt vievät takaisin laitospäivätoiminnan suuntaan ja toisaalta rajattomuus luo turvattomuutta.**
- **Samalla tulee huolehtia asukkaiden ja henkilökunnan turvallisuudesta.**
- **Kumppanuus on sana, joka määrittelee työtämme. Asukas ei ole toimenpiteiden kohde. Tasa-arvoisuuden tulee toteutua suhteessa asukkaisiin - edellyttää vahvaa ammattilaisuutta**
- **Huumorin eettisyys toteutuu, mikäli huumori kääntyy asukkaan hyväksi. Huumori auttaa jaksamaan ja purkamaan vaikeita tilanteita**
- **Jos työntekijä menettää toiveikkuutensa, ei sitä ole asukkaallakaan.**



**Ketään**  
ei jätetä  
yksin.

